



DOMOV SOCIÁLNYCH
SLUŽIEB V BREZOVIČKE



Výročná správa o činnosti a hospodárení za rok 2022

**Vypracoval: kolektív zamestnancov DSS
Schválil: Mgr. Ján Tomus, riaditeľ DSS**

Obsah

1 Základné informácie	3
2 Poskytovanie sociálnych služieb	4
2.1 Poslanie a cieľ DSS v Brezovičke	4
2.2 Skladba prijímateľov sociálnych služieb k 31.12.2020	5
2.3 Ergoterapia	6
2.4 Rehabilitačné stredisko v Lipanoch za rok 2020	7
3 Poskytovanie zdravotnej a ošetrovateľskej starostlivosti	10
3.1 Poskytovanie zdravotnej starostlivosti	10
4 Personálne štandardy	11
4.1 Organizačná štruktúra	11
4.2 Počet zamestnancov podľa zaradenia	12
4.3. Vzdelávanie zamestnancov	12
4.4. Starostlivosť o zamestnancov a prehľad čerpania SF	13
5. Ekonomické ukazovatele poskytovania sociálnych služieb	15
5.1. Prehľad výdavkov podľa zdrojov	15
5.2. Prehľad príjmov v členení podľa zdrojov	16
5.3. Stav a pohyb majetku a záväzkov	16
5.4. Ekonomicky oprávnené náklady	17
5.5. Pohľadávky, záväzky, sponzori, dary	18
6. Hospodárenie a nakladanie s majetkom	19
7. Kontrolná činnosť	21
8. Úspechy, inovácie a vízia	22

1 Základné informácie

Názov zariadenia:	Domov sociálnych služieb v Brezovičke
Adresa:	Brezovička č. 62, 082 74
Zriaďovateľ:	Prešovský samosprávny kraj
Štatutár:	Mgr. Ján Tomus
Forma hospodárenia:	rozpočtová organizácia
Zriaďovacia listina:	zo dňa 01.07.2002
Kapacita zariadenia:	Domov sociálnych služieb, pobytová forma 21 Rehabilitačné stredisko, ambulatná forma 12
Počet zamestnancov:	25
IČO:	00619493
Bankové spojenie:	IBAN SK02 8180 0000 0070 0051 3131
Tel.:	051/4591295, +421 911 025 109
E-mail:	sekretariat@dss-brezovicka.vucpo.sk
web:	https://dssbrezovicka.sk https://www.facebook.com/dssbrezovicka/

2 Poskytovanie sociálnych služieb

2.1 Poslanie a cieľ DSS v Brezovičke

Domov sociálnych služieb v Brezovičke (ďalej len DSS) je rozpočtová organizácia v zriaďovateľskej pôsobnosti Prešovského samosprávneho kraja. DSS poskytuje sociálne služby v zmysle § 12 odst. 1 písm. c) a § 38 Zákona č. 448/2008 Z. z. na riešenie nepriaznivej sociálnej situácie z dôvodu ťažkého zdravotného postihnutia, nepriaznivého zdravotného stavu alebo z dôvodu dovŕšenia dôchodkového veku. Cieľovou skupinou je fyzická osoba, ktorá je odkázaná na pomoc inej fyzickej osoby a jej stupeň odkázanosti je v rozmedzí od III.–VI.

Činnosťou DSS je poskytovanie komplexných sociálnych služieb ako ubytovanie, stravovanie, obslužné činnosti. Za tieto služby prijímatelia platia úhradu.

Poslaním DSS v Brezovičke je poskytnúť prijímateľom sociálnych služieb kvalitnú starostlivosť humánnym a etickým prístupom v súlade s ochranou a rešpektovaním ľudskej dôstojnosti, ľudských práv a základných slobôd. Vytvoriť zmysluplný, dôstojný a plnohodnotný život s podporou k samostatnosti a začleneniu do spoločnosti na základe ich individuálnych schopností a znalostí. udržiavať a zvyšovať kvalitu poskytovaných sociálnych služieb, rozvíjať pracovné zručnosti a sebestačnosť prijímateľov sociálnej služby.

Cieľom poskytovania sociálnej služby je vykonávať odborné, obslužné a ďalšie činnosti s prihliadnutím na individuálne potreby prijímateľov sociálnej služby. Ku každému prijímateľovi pristupovať individuálne, citlivo a profesionálne. Zabezpečovať im nielen základné fyziologické potreby, ale aj pocit istoty, domova, bezpečia, príjemnej atmosféry.

Ubytovanie je poskytované v budove kaštieľa, ktorý prešiel rekonštrukciou, ubytovanie prijímateľov je zabezpečené v dvoj a troj-posteľových izbách. Izby sú prispôbené potrebám a praniu prijímateľov. Prijímatelia môžu mať izby vybavené vlastným zariadením. V súvislosti s pandémiou COVID 19 bola vo všetkých izbách prevedená dezinfekčná maľba.

Stravovanie je poskytované celodennou formou ako raňajky, desiata, obed, olovrant a večera. V ponuke sú 2 druhy diét: šetriaca a bielkovinová. Jedálny lístok zostavuje referent stravovacej prevádzky. Na výbere jedál sa podieľa stravovacia komisia, ktorej členmi sú aj prijímatelia sociálnej služby. Stravovacia komisia sa stretáva 1x štvrťročne. Strava sa podáva v jedálni zariadenia. Imobilným prijímateľom a prijímateľom, ktorí sa pre chorobu nemôžu

stravovať v jedálni, prináša stravu k lôžku personál. PSS majú možnosť sa zo stravy odhlásiť. PSS majú k dispozícii kuchynku, v ktorej je možnosť uvariť si jednoduché jedlo a pripraviť teplý nápoj na pitie.

Upratovanie, pranie, žehlenie a údržba osobného šatstva sú zabezpečené vlastným personálom a vlastnou pracovňou. Prijímatelia sociálnej služby si majú možnosť prať a sušiť bielizeň aj sami, na tento účel bola zakúpená automatická práčka, ktorá je umiestnená mimo pracovne t. j. v umyvárni na 2. poschodí. Podľa potreby sa využívajú externé služby.

Okrem týchto služieb, zariadenie zabezpečuje pre prijímateľov bezplatne ošetrovateľskú starostlivosť, športovú a rekreačnú činnosť, poradenstvo, pracovnú terapiu, rehabilitačnú činnosť, poskytovanie osobného vybavenia, zabezpečenie úschovy cenných vecí.

2.2 Skladba prijímateľov sociálnych služieb k 31.12.2022

DSS je zariadením sociálnych služieb s celokrajskou pôsobnosťou Prešovského samosprávneho kraja. Úrad Prešovského samosprávneho kraja pri poskytovaní služieb zohľadňuje regionálnu príslušnosť prijímateľov sociálnych služieb.

V roku 2022 sme do zariadenia neprijali žiadneho nového prijímateľa sociálnej služby a žiaden prijímateľ neukončil sociálnu službu.

Veková skladba:

do 29 rokov: 1
30-39 rokov: 3
40-59 rokov: 16
60-74 rokov: 1

Rodová skladba:

Ženy: 2
Muži: 19

Rozdelenie podľa mobility:

Imobilní : 4
Čiastočne mobilní: 4
Mobilní: 13

Rozdelenie prijímateľov pozbavených spôsobilosti na právne úkony:

PSS pozbavení spôsobilosti na právne úkony: 17
PSS svojprávnici : 3
PSS čiastočne pozbavení spôsobilosti na právne úkony: 1

2.3 Ergoterapia

V DSS v Brezovičke je ergoterapia vnímaná ako vhodne zvolená fyzická alebo psychická činnosť, ktorá má terapeutickú hodnotu, umožňuje zlepšenie celkového stavu prijímateľa sociálnej služby. Je realizovaná tak, aby prijímateľa zaujala, odpútala od stereotypov, zohľadňovala striedanie aktivity a oddychu, navodzovala pocit užitočnosti a potrebnosti, zvyšovala sebavedomie, rozvíjala záujmy a nadanie, rešpektovala individuálne potreby, bola v súlade s individuálnym rozvojovým plánom, prinášala potešenie.

Priority ergoterapie v našom DSS

Rozvoj pracovných zručností zameraný na zachovanie, obnovu a rozvoj schopností viesť plnohodnotný, samostatný život a podporu začlenenia sa do spoločnosti.

Manuálna práca zameraná na sebaobsluhu, prácu v interiéri zariadenia a pri úprave okolia areálu (zametanie, umývanie, upratovanie, práce v záhrade, ...) Učenie jednoduchým manuálnym činnostiam pri obslužných prácach, upevňovanie a rozvíjanie pracovných návykov a zručností. Rozvíjanie sebaobslužných činností pravidelným udržiavaním čistoty vlastnej osoby a svojho okolia.

Výchovno vzdelávacia činnosť zameraná na priebežné vzdelávanie občanov v základných oblastiach ľudského života.

Hudobno pohybová činnosť približujúca elementárne základy pohybovej kultúry a rytmiky, spevácke zručnosti. Zvyšovanie pohybovej aktivity klientov, s využívaním prvkov muzikoterapie. Upevňovanie pozitívneho vzťahu k hudbe, pohyb podľa rytmu.

Výtvarná činnosť, práca s rôznorodým výtvarným materiálom, práca s papierom, pri ktorej sa rozvíja jemná motorika klientov, ich fantázia a kreativita. Stimulovanie klientov k výtvarnej činnosti.

Záujmová činnosť: nácvik vystúpení, športové aktivity - prechádzky, každodenné dopoludňajšie fitnes cvičenie, možnosť cvičenia na stepperi a stacionárnom bicykli, pestovanie kvetov v interiéri a exteriéri, pestovanie zeleniny, vystupovanie divadielka, karneval, Mikuláš, hudobné koncerty a mnohé iné aktivity.

V rámci rozvoja pracovných zručností majú klienti možnosť primeranej práce podľa vypracovaných individuálnych rozvojových plánov, rešpektuje sa stupeň a druh postihnutia. Pôsobenie v rámci pracovnej a záujmovej činnosti je tvorené pripraveným prostredím – s podnetmi povzbudzujúcimi aktivitu klienta a pripraveným personálom, ktorý disponuje

odbornými znalosťami, nedirektívnymi metódami, schopnosťou pripraviť úlohy tak, aby ich klient zvládol sám, chápe potreby klienta a vytvára pre neho vhodné podmienky.

2.4 Rehabilitačné stredisko v Lipanoch za rok 2021

Rehabilitačné stredisko /RhS/ poskytuje sociálne služby na riešenie nepriaznivej sociálnej situácie z dôvodu ťažkého zdravotného postihnutia a nepriaznivého zdravotného stavu a to pre deti a dospelé fyzické osoby, ktoré sú odkázané na pomoc inej fyzickej osoby.

RhS je malé zariadenie, rodinného typu, bez právnej subjektivity a je súčasťou Domova sociálnych služieb v Brezovičke. Prijímatelia sociálnej služby platia úhradu podľa Všeobecne záväzného nariadenia Prešovského samosprávneho kraja č. 72/2019 o určení sumy úhrady za sociálnu službu, o spôsobe jej určenia a platenia v zariadeniach sociálnych služieb v zriaďovateľskej pôsobnosti Prešovského samosprávneho kraja.

Kapacita a využiteľnosť zariadenia sociálnych služieb:	
Kapacita:	12 prijímateľov sociálnej služby /PSS/
Využiteľnosť za rok 2021:	61,65 %
Využiteľnosť je prepočítaná na čas poskytovania sociálnej služby na PSS, t. j. koľko hodín sa poskytuje sociálna služba prijímateľovi sociálnej služby. V roku 2021 bola sociálna služba poskytovaná nepretržite počas celého roka. Zariadenie z dôvodu šírenia sa pandémie Covid-19 nebolo zatvorené.	

Pohyb prijímateľov sociálnej služby /PSS/ počas roka	
Skutočný počet prijímateľov sociálnej služby k 1. 1. 2021	12
V roku 2021 – prijatí	0
ukončenie poskytovania sociálnej služby	1
Počet prijímateľov sociálnej služby k 31. 12. 2021	11

Charakteristika PSS	
podľa pohlavia: muži / chlapci	4
ženy / dievčatá	7
podľa veku: do 15 rokov	0
nad 15 rokov	11
podľa trvalého bydliska: Lipany	5
mimo mesta Lipany - 2 x Pečovská Nová Ves, 1 x Rožkovany, 1 x Ražňany, 1 x Lúčka, 1 x Krásna Lúka	6
podľa času poskytovania sociálnej služby:	
4 hodiny denne	2
7 – 8 hodín denne	9
podľa stupňa odkázanosti na sociálnu službu:	
V. stupeň	2
VI. stupeň	9
podľa zdravotného znevýhodnenia:	
mobilní:	4

úplne imobilní:	5
čiastočne imobilní:	2

V **rehabilitačnom stredisku sa vykonáva** aktivizácia každý deň a to formou terapií. Terapie sú rozdelené podľa pracovných dní, každý deň je zameraný na inú činnosť.

Terapie sú zameraná na:

- **Nácvik pracovných zručností** – PSS sa zdokonaľujú v činnostiach, ktoré rozvíjajú ich zručnosti v oblasti starostlivosti o domácnosť – umývanie a utierania riadu, utieranie stolov, obsluhu práčky, triedenie bielizne, vyvesenie bielizne, skladanie uterákov, vynášanie smetí, triedenie odpadu, drobné čistenie s použitím hygienických prostriedkov, výmena plachiet, zametanie exteriéru a interiéru, obsluha vysávača a vysávanie, práca v exteriéri – hrabanie lístia, odhŕňanie snehu, úprava pieskoviska a mnoho ďalších činností.
- **Rozvíjanie kreativity a grafomotorických činností** – PSS sa zameriavajú na ručné práce, ktoré podporujú ich fantáziu a umelecký prejav formou kreslenia farbičkami, prácou so suchým pastelom, vodovými a temperovými farbami, strihanie papiera a lepenia, modelovanie, práce s prírodným materiálom, je zameraná tiež na prácu s kvetmi - siatie, sadenie priesad, zalievanie a hnojenie kvetov, aranžovanie a výrobu ikebán, precvičovanie písania, čítania, prácu s knihami, časopismi, háčkovanie a podobne.
- **Práca v kuchyni** - Klienti sa učia pracovať a zvládnuť jednoduchšie činnosti v kuchyni. Učia sa obsluhovať elektrický sporák, pripraviť jednoduchý múčnik, šalát, nátierky, kávu, studený nápoj. Veľmi radi sa podieľajú na pečení medovníkov, drobného pečiva, či jednoduchej torty, učia sa používať škrabku, učia sa sledovať záručnú dobu potravín, plánujú nákup v hodnote do 10 €, sledujú nové recepty na internete, a podobne.
- **Rozvíjanie pohybových aktivít** - V tejto oblasti sa PSS zdokonaľujú v priestorovej orientácii, chôdzi po nerovnom teréne, chôdzi do a zo schodov, rozcvičujú svoje telo s hudbou v kruhu, cvičia technické cvičenia na rozcvičenie jednotlivých častí tela – krčných, chrbtových svalov, horných končatín, dolných končatín, brušného svalstva. V letných mesiacoch patria k obľube krátke vychádzky do blízkeho okolia s poznávaním prírody, tancovanie na ľudovú nôtu, diskotéka, cvičenie na stacionárnom bicykli, motomede. PSS vždy radi privítajú rôzne zmeny a nápady k pohybovej činnosti. V lete trávia veľa času v areáli RhS, kde sa venujú loptovým hrám, bicyklovaniu, bedmintonu a tenisu.
- **Rozvoj edukačno-komunikatívnych zručností** – Veľmi radi sa PSS venujú v rozhovoroch rôznym témam ako je prevencia chorôb, trávenie voľného času, orientácia

v meste, využívanie inštitúcií – pošta, polícia, nemocnica, banka, obchod a pod., správanie sa v cestnej premávke, slušné správanie sa, vyjadrovanie, základné informácie o číslach prvej pomoci, spirituálne potreby – modlitba, čítanie Biblie, riešenie krízových situácií. Jednotlivé témy sa umocňujú sledovaním množstva dokumentárnych filmov k danej téme na interaktívnej tabuli.

Kultúrno-spoločenské aktivity a spolupráca:

V roku 2021 sa z dôvodu šírenia ochorenia Covid-19 realizovali kultúrno-spoločenské aktivity len pre našich prijímateľov sociálnej služby za platných protiepidemiologických opatrení. Už tradične to bol karneval, Deň Zeme, výroba a odovzdávanie darčiekov ku Dňu Matiek, MDD, výroba a odovzdanie darčeka pre seniorov z Charitného domu v Lipanoch, Mikuláš, Vianočné posedenie pri stromčeku...

V čase letných prázdnin sme zorganizovali spoločnú opekačku pre rodičov a členov OZ ÚSMEV pri RhS. Stretnutie sa konalo v areáli zariadenia.

Čo sa podarilo v roku 2021:

- vzdelávanie zamestnancov – seminár/webinár, supervízia,
- spolupráca a aktivity s OZ ÚSMEV pri RhS v Lipanoch,
- zabezpečenie nových rehabilitačných prístrojov – eliptický prístroj a vibračná plošina,
- zakúpili sa pomôcky a prístroje, ktoré vedú k zvýšeniu úrovne a kvality poskytovania sociálnej služby s dôrazom na rozvoj samostatnosti prijímateľa sociálnej služby - čistička vzduchu, zrkadlá, automatická práčka, piano + klavírna stolička / muzikoterapia/, solné lampy, rehabilitačné pomôcky na polohovanie a predchádzanie dekubitov pre ležiacich PSS, termoporty do kuchyne,
- oprava kočíkárne, vstupnej bezbariérovej časti do RhS - vďaka vedeniu Mesta Lipany, poslancom MsZ i zhotoviteľovi stavby.

3 Poskytovanie zdravotnej a ošetrovateľskej starostlivosti

3.1 Poskytovanie zdravotnej starostlivosti

Poskytovanie zdravotnej a ošetrovateľsko - opatrovateľskej starostlivosti zabezpečujú praktický lekár, psychiater, neurológ, urológ, RHB lekár a ostatní odborní lekári v kooperácii so zdravotníckym personálom zariadenia.

Prijímateľom sociálnych služieb je poskytovaná zdravotná starostlivosť všeobecnou lekárkou pôsobiacou v Starej Ľubovni.

Raz za dva mesiace za prijímateľmi prichádza psychiater zo Sabinova. Taktiež pravidelne navštevujeme urologickú ambulanciu v Sabinove. Dvakrát ročne PSS navštevuje aj neurológ z Levoče. Stomatologickú starostlivosť zabezpečuje lekárka v susednej obci Brezovica. Podarilo sa nám v spolupráci s rehabilitačnou lekárkou pre našich prijímateľov zabezpečiť kompenzačné pomôcky ako sú matrace , invalidný vozík a obuv.

Ak si to zdravotný stav vyžaduje, prijímatelia sú sprevádzaní na odborné lekárske vyšetrenia, podľa doporučenia svojho všeobecného lekára.

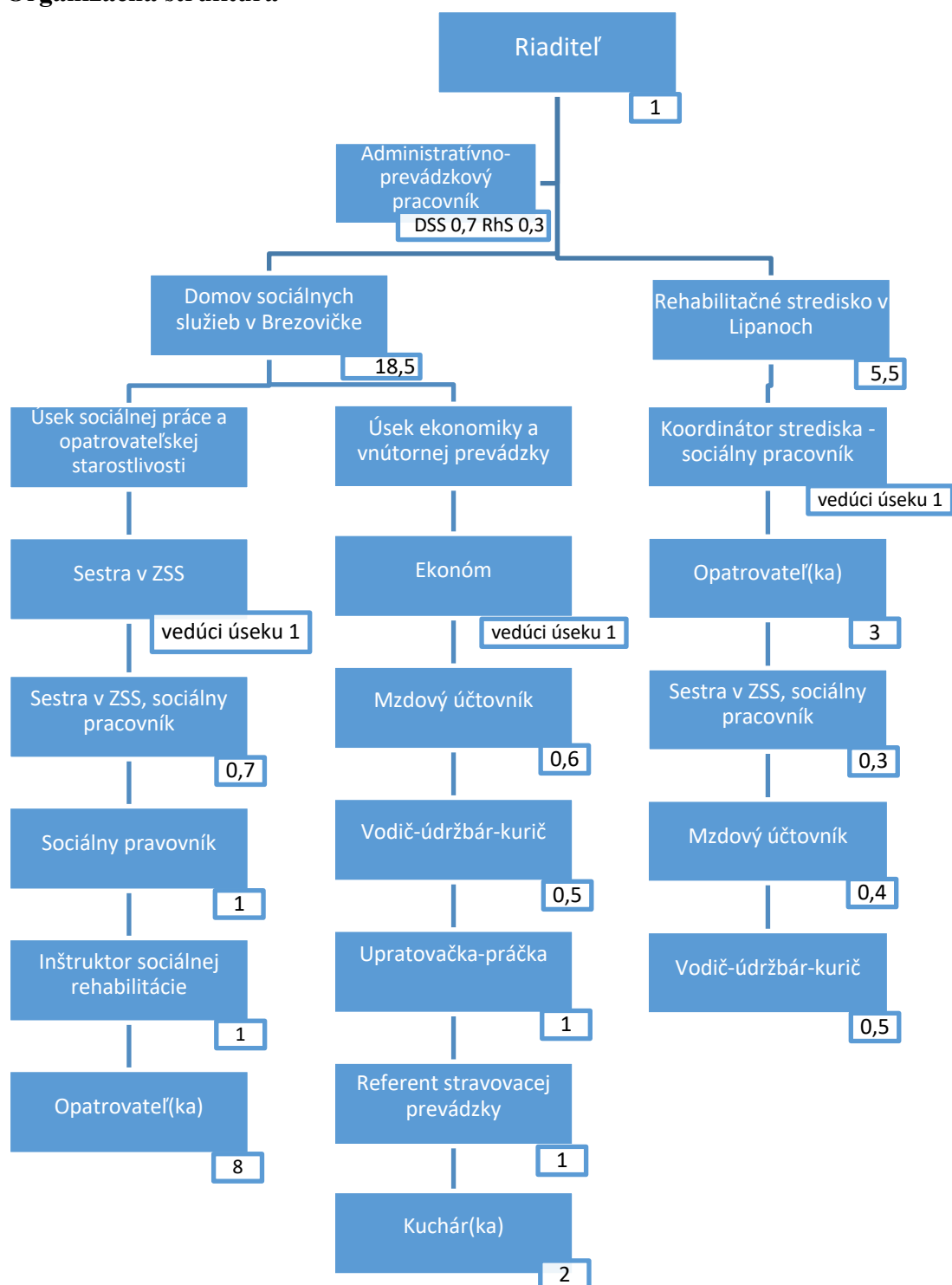
Predpísané lieky vyberáme z lekárne. Inkontinenčné pomôcky a iný zdravotnícky materiál je zmluvne ošetrený cez bonusový systém od viacerých dodávateľov. Už tretí rok spolupracujeme so spoločnosťou LIEK, s. r. o., ktorí zabezpečujú prijímateľom PSS s BMI nižším ako 17 nutričnú stravu v podobe medidrinkov, ktoré sa nám dobre osvedčili a taktiež nám tato spoločnosť zabezpečuje vzdelávanie pre zamestnancov na úseku SpaOs.

Ošetrovateľskú a opatrovateľskú činnosť v zariadení vykonávajú zdravotnícki pracovníci s cieľom predĺžiť a skvalitniť život prijímateľov sociálnych služieb. Cieľom ošetrovateľskej starostlivosti je zabezpečiť prijímateľom bio – psycho – sociálne a spirituálne potreby.

4 Personálne štandardy

Členenie zamestnancov v rámci DSS v Brezovičke je upravené v zmysle schválenej organizačnej štruktúry účinnej od 1. januára 2020, podľa ktorej sú zamestnanci DSS v Brezovičke rozdelení do 3 úsekov nasledovne:

4.1 Organizačná štruktúra



Výkon práce a odmeňovanie zamestnancov DSS v Brezovičke sa realizuje v súlade so zákonom č. 553/2003 Z. z. o odmeňovaní niektorých zamestnancov pri výkone práce vo verejnom záujme a o zmene a doplnení niektorých zákonov v znení neskorších predpisov a s nim súvisiacich pracovno-právnych predpisov. Zaradenie zamestnancov do príslušných platových tried, platových stupňov ako aj poskytovanie príplatkov (za riadenie, zastupovanie, osobný, zmennosť, prácu v noci, prácu v sobotu alebo nedeľu, prácu vo sviatok) je v súlade so zákonom č. 553/2003 Z. z. a Zákonníkom práce.

4.2 Počet zamestnancov podľa zaradenia

Počet zamestnancov	
Riaditeľ	1
Domov sociálnych služieb v Brezovičke	23
Rehabilitačné stredisko v Lipanoch	5
Spolu DSS a RhS	28

Štruktúra zamestnancov v DSS v Brezovičke v roku 2021

K 31.12.2022 priemerný evidenčný počet zamestnancov (prepočítaný) podľa výkazu Práca 2-04 bol 26,4 zamestnancov, pričom evidenčný počet zamestnancov vo fyzických osobách bol 28, z toho 25 žien a 3 muži. V percentuálnom vyjadrení bolo k poslednému dňu kalendárneho roka 2022 v DSS v Brezovičke zamestnaných 89,29% žien a 10,71% mužov. Z celkového počtu 28 zamestnancov DSS v Brezovičke zamestnával k 31.12.2022 tri osoby so zníženou pracovnou schopnosťou.

Vývoj priemerného platu v DSS v Brezovičke v roku 2021 a 2022

Priemerná mzda zamestnanca v roku 2022 bola vo výške 1 004,23 € k čerpaným mzdovým prostriedkom za obdobie január až december 2022. Oproti roku 2021 kde bola priemerná mzda zamestnanca vo výške 992,77 € je to nárast o 11,46 €.

4.3. Vzdelávanie zamestnancov

V roku 2022 sa naši zamestnanci zúčastnili týchto školení, kurzov a seminárov:

- Webinár Stravovacia prevádzka v IS Cygnus

- Webinár Administratívne práce a prístupové práva v IS Cygnus
- Webinár Dokumentácia klienta v IS Cygnus
- Kurz Prvej pomoci pre zamestnancov
- Supervízia zamestnancov
- Webinár-Novela zákona o účtovníctve od 1.1.2022
- Webinár-Novela zákona o sociálnych službách od 1.1.2022
- Webinár- Účtovná závierka v RO k 31.12.2022
- Webinár-Inventarizácia majetku
- Webinár-Mzdová účtovníčka v II.Q. roku 2022
- Webinár-Ako znížiť agresivitu klientov
- Webinár-Vnútorne predpisy pre oblasť účtovníctva od 1.1.2022

4.4. Starostlivosť o zamestnancov a prehľad čerpania SF

V roku 2022 sme tvorili sociálny fond vo výške 1,05% zo súhrnu funkčných plátov zamestnancov zúčtovaných na výplatu za bežný rok ako povinný prídel.

Tvorba sociálneho fondu za rok 2022 bola vo výške 3 161,54 Eur.

Čerpanie sociálneho fondu za rok 2022 bol vo výške 2 952,02 Eur.

- **príspevok na stravovanie** v hodnote 2 802,02 Eur, ktorý sa skladal z príspevku pre zamestnancov na stravný lístok vo vlastnej stravovacej prevádzke a príspevku pre zamestnancov, ktorý pracujú v nočnej zmene na gastrolístky.
- **príspevok na dar pri životnom jubileu** pri príležitosti 55 a 60 roku veku v celkovej hodnote 150,- Eur.

Na základe rozpočtového opatrenia č.1489/8/S/BV/2022 z 19. 5. 2022 a rozpočtového opatrenia č.2578/18/S/BV/2022 zo dňa 30.8.2022 v zmysle s § 14 zákona NR SR č.583/2004 Z.z. o rozpočtových pravidlách územnej samosprávy a o zmene a doplnení niektorých zákonov, nám boli pridelené finančné prostriedky: účelovo určené na **"vyplatenie odmien zamestnancom v rámci Dodatku č.1 ku kolektívnej zmluve vyššieho stupňa za rok 2021 a rok 2022.**

Rozpočtovým opatrením č. 1816/12/S/BV/2022 zo dňa 20. 6. 2022 a rozpočtovým opatrením č. 3952/29/S/BV/2022 zo dňa 2.12.2022 v zmysle §14 zákona NR SR č. 583/2004 z. z. o rozpočtových pravidlách územnej samosprávy a o zmene a doplnení niektorých zákonov

v platnom znení nám boli pridelené finančné prostriedky: účelovo určené na " **Finančné prostriedky poskytnuté na hmotnú zainteresovanosť zamestnancov.**

Rozpočtovým opatrením č. 2169/15/S/BV/2022 zo dňa 15.7.2022 a rozpočtovým opatrením č. 3819/28/S/BV/2022 zo dňa 22.11.2022 v zmysle §14 zákona NR SR č. 583/2004 z. z. o rozpočtových pravidlách územnej samosprávy a o zmene a doplnení niektorých zákonov v platnom znení nám boli pridelené finančné prostriedky: účelovo viazané na **Rekreačné poukazy pre zamestnancov, ktorí v roku 2022 čerpali v sume 1 764,10 Eur.**

5. Ekonomické ukazovatele poskytovania sociálnych služieb

5.1. Prehľad výdavkov podľa zdrojov

DSS + RhS Lipany	Schválený rozpočet	Upravený rozpočet	Plnenie/Čerpanie k 31.12.2022
Výdavky bežné ZF 41	449 645,00 €	502 663,00 €	502 657,83 €
Výdavky bežné ZF 46	80 000,00 €	85 000,00 €	74 680,00 €
Výdavky bežné ZF 72f	0,00 €	4 261,00 €	4 260,20 €
Výdavky bežné ZF 111	0,00 €	14 925,00 €	14 925,00 €
Výdavky Bežné ZF 131L	0,00 €	778,00 €	777,75 €
Výdavky bežné spolu	529 645,00 €	607 627,00 €	597 300,82 €
Kapitálové výdavky ZF 41	10 450,00 €	10 450,00 €	10 450,00 €

Z TOHO:

DSS	Schválený rozpočet	Upravený rozpočet	Plnenie/Čerpanie k 31.12.2022
Výdavky bežné ZF 41	355 260,00 €	400 134,00 €	400 129,63 €
Výdavky bežné ZF 46	80 000,00 €	85 000,00 €	74 680,00 €
Výdavky bežné ZF 72f	0,00 €	4 261,00 €	4 260,20 €
Výdavky Bežné ZF 111	0,00 €	13 365,00 €	13 365,00 €
Výdavky Bežné ZF 131L	0,00 €	778,00 €	777,75 €
Výdavky bežné spolu	435 260,00 €	503 538,00 €	493 212,62 €
Výdavky kapitálové ZF 41	10 450,00 €	10 450,00 €	10 450,00 €

RhS Lipany	Schválený rozpočet	Upravený rozpočet	Plnenie/Čerpanie k 31.12.2022
Výdavky bežné ZF 41	94 385,00 €	102 529,00 €	102 528,20 €
Výdavky bežné ZF 111	0,00 €	1 560,00 €	1 560,00 €
Výdavky bežné spolu	94 385,00 €	104 089,00 €	104 088,20 €

5.2. Prehľad príjmov v členení podľa zdrojov

DSS+RhS Lipany	Schválený rozpočet	Upravený rozpočet	Plnenie príjmov k 31.12.2022
Príjmy ZF 46	80 000,00 €	85 000,00 €	84 962,95 €
Príjmy ZF 72f	0,00 €	4 261,00 €	4 260,24 €
Príjmy ZF 72h	0,00 €	0,00 €	0,00 €
Príjmy ZF 72c	0,00 €	0,00 €	0,00 €
Príjmy spolu	80 000,00 €	89 261,00 €	89 223,19 €

Z TOHO:

DSS	Schválený rozpočet	Upravený rozpočet	Plnenie príjmov k 31.12.2022
Príjmy ZF 46	74 967,00 €	78 367,00 €	78 392,45 €
Príjmy ZF 72f	0,00 €	4 261,00 €	4 260,24 €
Príjmy ZF 72h	0,00 €	0,00 €	0,00 €
Príjmy ZF 72c	0,00 €	0,00 €	0,00 €
Príjmy spolu	74 967,00 €	82 628,00 €	82 652,69 €

RhS Lipany	Schválený rozpočet	Upravený rozpočet	Plnenie príjmov k 31.12.2022
Príjmy ZF 46	5 033,00 €	6 633,00 €	6 570,50 €
Príjmy spolu	5 033,00 €	6 633,00 €	6 570,50 €

5.3. Stav a pohyb majetku a záväzkov

Stav aktív a pasív k 31.12.2022 predstavuje sumu 524 196,72 Eur. Z toho majetok pozostáva z:

- a) Neobežného majetku: 472 943,55 Eur
- b) Obežného majetku: 50 476,86 Eur
- c) Časové rozlíšenie 776,31 Eur

K 31.12.2022 predstavovali:

Aktíva

1.	Dlhodobý nehmotný majetok	0,00 Eur
2.	Dlhodobý hmotný majetok	472 943,55 Eur
3.	Dlhodobý finančný majetok	0,00 Eur
4.	Zásoby	9 123,51 Eur
5.	Zaučtovanie medzi sub. VS	0,00 Eur
6.	Dlhodobé pohľadávky	0,00 Eur
7.	Krátkodobé pohľadávky	4 350,92 Eur
8.	Finančné účty	37 002,43 Eur
9.	Poskytnuté návratné finančné výpomoci dlhodobé	0,00 Eur
10.	Poskytnuté návratné finančné výpomoci krátkodobé	0,00 Eur
11.	Časové rozlíšenie	776,31 Eur

Pasíva

1.	Vlastné imanie	6 241,14 Eur
2.	Oceňovacie rozdiely	0,00 Eur
3.	Výsledok hospodárenia	6 241,14 Eur
4.	Závazky	307 71,24 Eur
5.	Rezervy	0,00 Eur
6.	Zaučtovanie medzi sub.VS	267 110,13 Eur
7.	Dlhodobé záväzky	1 448,33 Eur
8.	Krátkodobé záväzky	39 212,78 Eur
9.	Bankové úvery a výpomoci	0,00 Eur
10.	Časové rozlíšenie	210 184,34 Eur
11.	Vzťahy k účtom klientov štát.pokladnice	0,00 Eur

5.4. Ekonomicky oprávnené náklady

Druh poskytovanej sociálnej služby	Priemerné EON na jedného prijímateľa /mesiac v Eur
Domov sociálnych služieb /forma celoročná pobytová/	1 564,36
Rehabilitačné stredisko /forma ambulatná/	586,73

5.5. Pohľadávky, záväzky, sponzori, dary

Pohľadávky : K 31.12. 2022 neevidujeme žiadne dlhodobé pohľadávky. Krátkodobá pohľadávka na účte 311 v sume 43,90 € vznikla z odberateľskej faktúry č.2/2022, ktorá bola v lehote splatnosti odberateľom Martinom Kandráčom uhradená v roku 2023. Pohľadávka na účte 318 vznikla z úhrady za poskytnuté sociálne služby našich klientov v celkovej sume 4 307,02 EUR

Záväzky : : krátkodobé k 31.12.2022 evidujeme vo výške: **39 212,78 Eur**

- Dodávateľia účet 321 - neuhradené faktúry v sume 4 205,20 €,
 - z toho 0,00 € po lehote splatnosti,
- Zamestnanci účet 331 - mzdy za december 2022 v sume 19 585,29 €,
- Zúčtovanie s orgánmi SP a ZP účet 336 - odvody do poisť .v sume 13 205,13 €,
- Záväzok voči daňovému úradu účet 342 - v sume 2 023,66 €,
- Iné záväzky účet 379 v sume 193,50 €.

6 Hospodárenie a nakladanie s majetkom

Na základe príkazného listu riaditeľa k 31.12.2022 bola vykonaná riadna inventarizácia majetku a záväzkov v súlade so zákonom č.431/2002 Z.z. o účtovníctve v znení neskorších predpisov a to:

fyzická inventarizácia

- dlhodobého hmotného majetku, pri budovách, stavbách, pozemkoch s vykonaním kombinovanej inventúry (fyzická, dokladová),
- drobného hmotného majetku (DHM od 16,61 Eur do 1 699,99 Eur), majetku v OTE - hmotného majetku, ktorého nadobúdajúca hodnota je nižšia ako 16,60 Eur a je evidovaný v OTE,
- OOPP v používaní,
- čistiacich potrieb, kancelársky materiál, odevov, obuvi, DHM +ost. nešp. materiálu, potravín, PHM nádrž,
- pokladne, cenín, osobné účty PSS, zberný účet PSS, registre zmlúv o úschove cenných vecí,

dokladová inventarizácia

- záväzkov, bankových účtov a zostatkov na účtoch.

Jednotlivé inventarizačné komisie vykonali inventúru na určenom úseku. Zodpovední zamestnanci skontrolovali inventúrne súpisy s uvedením množstva, ceny, manka a prebytkov, prípadných prírastkov a úbytkov so skutočným stavom. Skutočné stavy v inventúrnych súpisoch boli porovnané s účtovnými stavmi v hlavnej knihe a so stavmi v OTE. Neboli zistené žiadne rozdiely.

Vyradenie majetku spolu v roku 2022 v DSS a RhS Lipany bolo:

- IM vo výške 0,00 Eur
- DHM vo výške 14 644,03 Eur
- OTE vo výške 2 928,89 Eur
- OOPP vo výške 951,88 Eur
- KNIHY vo výške 13,55 Eur

Investičné akcie:

Rozpočtový opatrením č. 160/SR/S/KV/2022 zo dňa 12.1.2022- v nadväznosti na §12 zákona NR SR č. 583/2004 z. z. o rozpočtových pravidlách územnej samosprávy a o zmene

a doplnení niektorých zákonov v platnom znení nám boli pridelené finančné prostriedky ,
ktoré boli zrealizované v roku 2022 na :

- Kapitálové výdavky **+ 8 146,00 Eur**

Účelovo určené finančné prostriedky na investičnú akciu „ *Nákup a montáž klimatizácie*“

-Kapitálové výdavky **+ 2 304,00 Eur**

Účelovo určené finančné prostriedky na investičnú akciu „ *Nákup nástenného odsávača pár*“

7 Kontrolná činnosť

Kontrolná činnosť je realizovaná vo forme internej a externej kontrolnej činnosti.

Interná kontrolná činnosť sa vykonáva v súlade so Smernicou o kontrolnej činnosti a spracovanými plánmi v priebežnej forme počas roka na jednotlivých úsekoch. Kontrolnú činnosť vykonáva riaditeľ a vedúci úsekov neplánovane, podľa potreby. Ide o typ kontroly so zameraním napr. na kontrolu hygieny pracovníkov a prevádzky, kontrola v rámci stravovacej prevádzky, na kontrolu starostlivosti o PSS v opatrovateľskej starostlivosti, kontrola v práčovni v rámci prania prádla a ošatenia.

V roku 2022 nebola realizovaná externá kontrola.

8 Úspechy, inovácie a vízia

Našou víziou bolo zvýšiť kvalitu poskytovania sociálnej služby a zlepšiť kvalitu života PSS, zabezpečiť dôstojné podmienky pre každodenný život pri rešpektovaní ich individuality a jedinečnosti. K uvedenému prispelo zavedenie štandardov kvality.

Čo plánujeme v roku 2023:

- udržiavať a zvyšovať kvalitu poskytovaných sociálnych služieb,
- rozvíjať pracovné zručnosti a sebestačnosť prijímateľov sociálnej služby,
- vzdelávanie zamestnancov, realizovanie supervízie,
- realizovať kurz bazálnej stimulácie.

Dovoľujeme si poďakovať všetkým, ktorí sa akýmkoľvek spôsobom podieľali na aktivitách a rozvoji nášho zariadenia a prispeli k zlepšeniu života kvality všetkých nás.

Na vypracovaní výročnej správy spolupracoval kolektív zamestnancov DSS v Brezovičke.

V Brezovičke, 27.06.2021

Spracoval: Mgr. Ján Tomus riaditeľ DSS