



DOMOV SOCIÁLNYCH  
SLUŽIEB V BREZOVIČKE



## Výročná správa o činnosti a hospodárení za rok 2019

Vypracoval: kolektív zamestnancov DSS

Schválil: Mgr. Ján Tomus, riaditeľ DSS

# Obsah

|   |    |
|---|----|
| <b>1 Základné informácie</b> .....  | 3  |
| <b>2 Poskytovanie sociálnych služieb</b> .....                                    | 4  |
| <b>2.1 Poslanie a cieľ DSS v Brezovičke</b> .....                                 | 4  |
| <b>2.2 Skladba prijímateľov sociálnych služieb k 31.12.2019</b> .....             | 5  |
| <b>2.3 Kultúrno-spoločenská činnosť</b> .....                                     | 6  |
| <b>2.4 Ergoterapia</b> .....  | 7  |
| <b>2.5 Rehabilitačné stredisko v Lipanoch</b> .....                               | 8  |
| <b>3 Poskytovanie zdravotnej a ošetrovateľskej starostlivosti</b> .....           | 12 |
| <b>3.1 Poskytovanie zdravotnej starostlivosti</b> .....                           | 12 |
| <b>3.2 Ošetrovateľská starostlivosť</b> .....                                     | 13 |
| <b>4 Personálne štandardy</b> .....   | 14 |
| <b>4.1 Počet zamestnancov podľa zaradenia</b> .....                               | 14 |
| <b>4.2 Organizačná štruktúra</b> .....  | 15 |
| <b>4.3 Vzdelávanie zamestnancov</b> .....   | 16 |
| <b>4.4 Starostlivosť o zamestnancov a prehľad čerpania Sociálneho Fondu</b> ..... | 16 |
| <b>5 Ekonomické ukazovatele</b> .....   | 17 |
| <b>5.1 Prehľad výdavkov podľa zdrojov</b> .....                                   | 17 |
| <b>5.3 Stav a pohyb majetku a záväzkov</b> .....                                  | 18 |
| <b>5.4 Ekonomicky oprávnené náklady</b> .....                                     | 20 |
| <b>5.5 Pohľadávky, záväzky, sponzori, dary</b> .....                              | 20 |
| <b>6 Hospodárenie a nakladanie s majetkom</b> .....                               | 21 |
| <b>7 Kontrolná činnosť</b> .....  | 22 |
| <b>8 Úspechy, inovácie a vízia</b> .....  | 23 |

## 1 Základné informácie

|                             |  |
|-----------------------------|--|
| <b>Názov zariadenia:</b>    | Domov sociálnych služieb v Brezovičke  |
| <b>Adresa:</b>              | Brezovička č. 62, 082 74   |
| <b>Zriaďovateľ:</b>         | Prešovský samosprávny kraj   |
| <b>Štatutár:</b>            | Mgr. Ján Tomus   |
| <b>Forma hospodárenia:</b>  | rozpočtová organizácia   |
| <b>Zriaďovacia listina:</b> | zo dňa 01.07.2002  |
| <b>Kapacita zariadenia:</b> | Domov sociálnych služieb, pobytová forma 21<br>Rehabilitačné stredisko, ambulantná forma 12  |
| <b>Počet zamestnancov:</b>  | 25   |
| <b>IČO:</b>                 | 00619493   |
| <b>Bankové spojenie:</b>    | IBAN SK02 8180 0000 0070 0051 3131   |
| <b>Telefón:</b>             | 051/4591295, +421 911 025 109  |
| <b>E-mail:</b>              | <a href="mailto:sekretariat@dss-brezovicka.vucpo.sk">sekretariat@dss-brezovicka.vucpo.sk</a>   |
| <b>web:</b>                 | <a href="https://dssbrezovicka.sk">https://dssbrezovicka.sk</a><br><a href="https://www.facebook.com/dssbrezovicka/">https://www.facebook.com/dssbrezovicka/</a> |

## 2 Poskytovanie sociálnych služieb

### 2.1 Poslanie a cieľ DSS v Brezovičke

Domov sociálnych služieb v Brezovičke (ďalej len DSS) je rozpočtová organizácia v zriaďovateľskej pôsobnosti Prešovského samosprávneho kraja. DSS poskytuje sociálne služby v zmysle § 12 odst. 1 písm. c) a § 38 Zákona č. 448/2008 Z. z. na riešenie nepriaznivej sociálnej situácie z dôvodu ťažkého zdravotného postihnutia, nepriaznivého zdravotného stavu alebo z dôvodu dovŕšenia dôchodkového veku. Cieľovou skupinou je fyzická osoba, ktorá je odkázaná na pomoc inej fyzickej osoby a jej stupeň odkázanosti je v rozmedzí od III.–VI.

Činnosťou DSS je poskytovanie komplexných sociálnych služieb ako ubytovanie, stravovanie, obslužné činnosti. Za tieto služby prijímatelia platia úhradu.

**Poslaním** DSS v Brezovičke je poskytnúť prijímateľom sociálnych služieb kvalitnú starostlivosť humánnym a etickým prístupom v súlade s ochranou a rešpektovaním ľudskej dôstojnosti, ľudských práv a základných slobôd. Vytvoriť zmysluplný, dôstojný a plnohodnotný život s podporou k samostatnosti a začleneniu do spoločnosti na základe ich individuálnych schopností a znalostí. **Naším hlavným heslom je: „Byť prijatí a milovaní!“**

DSS je zariadenie, ktoré poskytuje prijímateľom komplexné sociálne služby ambulantnou sociálnou službou alebo celoročnou sociálnou službou.

**Cieľom** poskytovania sociálnej služby je vykonávať odborné, obslužné a ďalšie činnosti s prihliadnutím na individuálne potreby prijímateľov sociálnej služby. Ku každému prijímateľovi pristupovať individuálne, citlivo a profesionálne. Zabezpečovať im nielen základné fyziologické potreby, ale aj pocit istoty, domova, bezpečia, príjemnej atmosféry.

**Ubytovanie** je poskytované v budove kaštieľa, ktorý prešiel rekonštrukciou, ubytovanie prijímateľov je zabezpečené najčastejšie na 2- posteľových izbách. Izby sú prispôbené potrebám a prianiu prijímateľov. Prijímatelia môžu mať izby vybavené vlastným zariadením. Všetky ubytovacie priestory spĺňajú požiadavky na minimálnu plochu izby ubytovacích zariadení podľa vyhláška Ministerstva zdravotníctva SR č. 210/2016 Z.z. o minimálnych požiadavkách na byty nižšieho štandardu a na ubytovacie zariadenia.

**Stravovanie** je poskytované celodennou formou ako raňajky, desiata, obed, olovrant a večera, druhá večera. V ponuke sú 2 druhy diét: šetriaca a bielkovinová. Jedálny lístok zostavuje referent stravovacej prevádzky. Na výbere jedál sa podieľa stravovacia komisia, teda aj prijímatelia sociálnej služby. Strava sa podáva v jedálni zariadenia. Imobilným prijímateľom a prijímateľom, ktorí sa pre chorobu nemôžu stravovať v jedálni, prináša stravu k lôžku personál.

**Upratovanie, pranie, žehlenie a údržba osobného šatstva** sú zabezpečené vlastným personálom a vlastnou pracovňou. Podľa potreby sa využívajú externé služby.

Okrem týchto služieb, zariadenie zabezpečuje pre prijímateľov bezplatne ošetrovateľskú starostlivosť, športovú a rekreačnú činnosť, poradenstvo, pracovnú terapiu, rehabilitačnú činnosť, poskytovanie osobného vybavenia, zabezpečenie úschovy cenných vecí.

## **2.2 Skladba prijímateľov sociálnych služieb k 31.12.2019**

DSS je zariadením sociálnych služieb s celokrajskou pôsobnosťou Prešovského samosprávneho kraja. Úrad Prešovského samosprávneho kraja pri poskytovaní služieb zohľadňuje regionálnu príslušnosť prijímateľov sociálnych služieb.

V roku 2019 nebol do zariadenia prijatý žiadny nový poberateľ sociálnej služby.

### **Veková skladba:**

do 29 rokov: 2

30-39 rokov: 9

40-49 rokov: 8

### **Rodová skladba:**

Ženy: 2

Muži: 19

### **Rodová skladba:**

Ženy: 2

Muži: 19

Mobilní: 15

### **Rozdelenie podľa mobility:**

Imobilní : 2

Čiastočne mobilní: 4

### **Rozdelenie prijímateľov podľa pozbavenia spôsobilosti na právne úkony:**

PSS pozbavení spôsobilosti na právne úkony: 19

PSS svojprávní: 2

## 2.3 Kultúrno-spoločenská činnosť

Kultúrno-spoločenská činnosť je zameraná na záujmové, spoločenské, športové a kultúrne aktivity, ktoré sa organizujú počas celého roka, súvisia so spoločenskými udalosťami, či aktuálnymi sviatkami, ktoré v tom čase prebiehajú. Prijímatelia sociálnych služieb majú možnosť aktívneho trávenia voľného času.

Na aktivizácii sa najčastejšie podieľa sociálny pracovník a inštruktor sociálnej rehabilitácie. Postupujú na základe vypracovaného plánu aktivít a prijímateľ si tak môže vybrať spomedzi viacerých aktivít tú, ktorá je pre neho najzaujímavejšia. Činnosti sú zamerané hlavne na ergoterapiu, biblioterapiu, muzikoterapiu, kanisterapiu, pohybovo-relaxačné cvičenia a pod. Aktivity vedú prijímateľov k činnosti vhodnou a nenútenou formou. Cieľom vhodne zvolených zmysluplných činnosti je dosiahnuť maximálny stupeň funkčnosti v aktivitách denného života. Odvádzajú prijímateľov od pasivity a pohodlnosti, zlepšujú ich kvalitu života, prispievajú k integrácii prijímateľov do spoločnosti zariadenia, podporujú vzájomné stretávanie sa.

DSS sa venuje aj individuálnym aktivitám u imobilných prijímateľov, ktoré vykonáva priamo na izbách. V práci s imobilnými prijímateľmi taktiež využíva techniky biblioterapie (čítanie kníh), muzikoterapie a bazálnej stimulácie.

V letnom období svoj voľný čas trávia prechádzkami v prírode, posedeniami pod altánkom, opekačkou a týždňovým pobytom vo vybranej rekreačnej oblasti.

Život v našom zariadení môžeme charakterizovať ako bohatý a rôznorodý, ktorý v plnom rozsahu zohľadňuje špecifické potreby, schopnosti a záujmy všetkých prijímateľov sociálnych služieb. Naším klientom ponúkame prostredníctvom rôznych aktivít zmysluplné využívanie voľného času formou záujmových terapeutických činností. S cieľom zmysluplného trávenia voľného času a udržania si duševnej sviežosti a kvality života, umožňujeme klientom zapojenie sa do rôznych aktivít, či kultúrneho vyžitia na podujatiach organizovaných v rámci zariadenia alebo mimo neho. Dobré medziľudské vzťahy v komunite posilňujeme posedeniami v záhrade areálu, spojenými s grilovaním.

Spoločne trávime sviatky Veľkej noci a Vianoc, oslavujeme jubilantov, či organizujeme vychádzky do blízkeho okolia. PSS sú k dispozícii spoločenské hry, knihy, stavebnice, rôzne posilňovacie stroje na udržanie a zlepšenie fyzickej aktivity. Pre stimuláciu mobility organizujeme športové podujatia a kondičné výlety, pracovné aktivity v záhrade, do ktorých sa klienti zapájajú dobrovoľne podľa svojich možností a záujmu.

PSS sa podieľajú na chode života a spolurozhodovaní v zariadení prostredníctvom svojich zvolených zástupcov. Ich zapojenie sa do diania zvyšuje pocit spokojnosti a spolupatričnosti. Adekvátne pozornosť je venovaná aj duchovným potrebám klientov, s možnosťou účasti na nedeľných bohoslužbách.

Medzi činnosťami v rámci integrácie patria: sprevádzanie prijímateľov sociálnej služby na nákupy, na rôzne spoločenské akcie, umožnenie prijímateľom samostatne cestovať do blízkeho okolia, navštíviť pizzeriu, či cukráreň. Zo zoznamu nemôžeme vynechať nácvik varenia, pečenia a stolovania, prania, patriaci do činností, ktoré v značnej miere skvalitnia úroveň sebaobslužných činností. U prijímateľov s vyššou mierou samostatnosti je obľúbené osvojovanie si a rozširovanie zručností pri práci s PC, internetom a smartfónom. Prostredníctvom informačných technológií sa uľahčila komunikácia prijímateľov s priateľmi, kamarátmi a rodinnými príslušníkmi (web kamera, sociálne siete).

## **2.4 Ergoterapia**

V DSS v Brezovičke je pracovná terapia vnímaná ako vhodne zvolená fyzická alebo psychická činnosť, ktorá má terapeutickú hodnotu, zabraňuje zhoršeniu a umožňuje zlepšenie celkového stavu prijímateľa sociálnej služby. Je realizovaná tak, aby prijímateľa zaujala, odpútala od stereotypov, zohľadňovala striedanie aktivity a oddychu, navodzovala pocit užitočnosti a potrebnosti, zvyšovala sebavedomie, rozvíjala záujmy a nadanie, rešpektovala individuálne potreby, bola v súlade s individuálnym rozvojovým plánom, prinášala potešenie.

### **Ciele ergoterapie v DSS Brezovička:**

- Zvýšenie sebavedomia a sebahodnotenia.
- Vytváranie bežných životných situácií spojených s pracovnou činnosťou.
- Príležitosť byť v ľudskej skupine.
- Zvýšenie schopnosti sústredenia a manuálnej zručnosti, vytrvalosť.
- U uzavretých klientoch získanie k spolupráci.
- Zlepšenie narušeného správania (upokojenie).
- Vzбудenie záujmu o prácu namiesto pohodlnej nečinnosti.
- Odvádzanie prebytočnej energie.

Nosnou ideou ergoterapeutických činností v DSS v Brezovičke je zapojenie prijímateľov sociálnej služby do plnohodnotného života.

### **Ergoterapeutické činnosti:**

**Spoločenská hra** - kocky, stavebnice, spoločenské hry,

**umelecký prejav** - spev, prednes, hra na hudobné nástroje,

**pohybové aktivity** - turistika, prechádzky, sánkovačka, využívanie posilňovacích strojov, športové hry, tanec,

**relaxácia** - sledovanie TV, počúvanie hudby, grilovanie, oslava životných jubileí,

**práca s papierom** - šúľanie, strihanie, prekladanie, lepenie, trhanie,

**príprava jedál** - pečenie koláčov, varenie pudingu, varenie kávy a čaju, individuálne i zložitejšie recepty – varenie ryže, príprava chleba vo vajíčku,

**zvel'ad'ovanie vonkajšieho prostredia** - zametanie, hrabanie lístia, odpratávanie snehu, starostlivosť o hroby bývalých prijímateľov DSS, pestovanie a starostlivosť o kvety,

**starostlivosť o zeleninový záhon** – rýľovanie, pomoc pri siatí, okopávanie, plenie, polievanie,

**zvel'ad'ovanie vnútorného prostredia** - pomoc pri umývaní stolov v jedálni, ustielanie postelí, odnášanie bielizne do práčovne, humanizácia izieb výzdobou podľa vlastných návrhov, výstavky vlastných výrobkov v spoločenských priestoroch zariadenia, pestovanie a starostlivosť o izbové kvety,

**sebaobslužné činnosti:** v rámci sociálnej rehabilitácie nácvik zručnosti a aktivizácia schopností a návykov pri sebaobsluže v súlade s individuálnym rozvojovým plánom prijímateľa sociálnej služby,

**spirituálne aktivity:** pasívna aj aktívna účasť na bohoslužbách, dodržiavanie náboženských tradícií, výlety do pútnických miest v regióne /Levoča, Litmanová/.

## **2.5 Rehabilitačné stredisko v Lipanoch**

RhS je malé zariadenie rodinného typu, bez právnej subjektivity a je súčasťou Domova sociálnych služieb v Brezovičke. Je zaradené do registra poskytovateľov sociálnej služby, kde je cieľovou skupinou fyzická osoba (dieťa), ktorá je odkázaná na pomoc inej fyzickej osoby, fyzická osoba, ktorá je slabozraká a fyzická osoba, ktorá je nepočujúca alebo ktorá má ťažkú obojstrannú nedoslýchavosť.



### **Základné informácie RhS:**

- forma sociálnej služby: ambulantná,
- počet miest: 12,
- zriaďovacia listina zo dňa 1. 7. 2002.

### **Charakteristika prijímateľov sociálnej služby (PSS):**

- podľa zdravotného znevýhodnenia: - úplne imobilní: 5 PSS  
- čiastočne imobilní: 2 PSS  
- mobilní: 4 PSS
- podľa veku: od 10 do 15 rokov – 1 PSS,  
od 15 do 18 rokov – 1 PSS  
nad 18 rokov – 9 PSS
- podľa stupňa odkázanosti: V. stupeň – 1 PSS, VI. stupeň – 10 PSS,
- podľa pohlavia: 7 ženy a 4 muži,
- podľa trvalého bydliska: 5 z Lipian, 1 z Olejníkova, 1 z Ražnian, 2 PSS z Pečovskej Novej Vsi, 1 z Lúčky, a 1 z Rožkovian

### **Priestorové a personálne vybavenie:**

- priestory rehabilitačného strediska zostali nezmenené, vykonali sa drobné opravy a údržba, vymaľovali sa priestory v pavilóne č. 1 – kancelária, denná miestnosť, WC pre personál, WC a kúpeľňa pre PSS, kotolňa č. 1, vymaľovali miestnosti v pavilóne č. 2 – rehabilitačná a hydromasážna miestnosť, šatňa pre zamestnancov, vstupná časť,
- vytvorili sa priestory pre individuálne používanie toalety pre PSS,
- zakúpil sa nový nábytok do kancelárie.
- v pravidelných intervaloch sa vykonávajú revízie a prehliadky elektroinštalácie, plynu, hromozvodu, hasiacich prístrojov, tlakových nádob, stropných zdvíhacích zariadení.

### **Personálne obsadenie:**

V RhS pracuje 5 zamestnancov: 2 sociálni pracovníci a 3 opatrovatelky. Sociálna služba sa poskytuje v pracovný deň v čase od 6:45 hod. do 16:00 hod.

Využitelnosť zariadenia za rok 2019: 60,77 %

Každý rodič / opatrovník platí plnú úhradu. Zariadenie nemá žiadne pohľadávky.

## **Činnosť úseku Rehabilitačného strediska**

V rehabilitačnom stredisku poskytujeme:

- odborné činnosti: základné sociálne poradenstvo, pomoc pri odkázanosti fyzickej osoby (FO) na pomoc inej FO, sociálnu rehabilitáciu, rozvoj pracovných zručností,
- obslužné činnosti: stravovanie – desiata, obed a olovrant, poskytovanie vecných plnení spojených s poskytovaním, ambulantnej sociálnej služby v spoločných priestoroch,
- ďalšie činnosti: utváranie podmienok na vzdelávanie, utváranie podmienok na záujmovú činnosť,
- iné činnosti: fyzikálnu terapiu – magnetoterapiu, vodoliečbu, klasickú masáž, liečbu svetlom, rašelinový zábal, kinezioterapiu – skupinové cvičenie, cvičenie s náradím /motomed, stepper, stacionárny bicykel, rebrík/, cvičenie s náčiním /paličky, lopty, overbal/, polohovanie, presun na vozíček,
- vykonávame aktivity pre členov Občianskeho združenia ÚSMEV pri RhS v Lipanoch a pomáhame pri činnosti OZ,

## **Kultúrno-spoločenské aktivity**

Všetky aktivity sú prispôsobené možnostiam a schopnostiam prijímateľov sociálnej služby. Niektoré kultúrno-spoločenské akcie sa vykonávajú v spolupráci s rodičmi, s členmi OZ ÚSMEV, so žiakmi z MŠ a ZŠ. Sú aktivity, ktorých sa zúčastňujeme aktívne, ale i pasívne.

## **Partneri, s ktorými aktívne pracujeme v rámci miestnej a sociálnej integrácie:**

- OZ ÚSMEV pri RhS v Lipanoch - pripravujeme spoločné aktivity a navzájom sa materiálne podporujeme.
- MŠ Kpt. Nálepku 7 – spoločné aktivity podľa spracovaného ročného plánu, ale aj nad rámec plánu.
- Gymnázium Lipany – študenti raz týždenne navštevujú naše zariadenie a zapájajú sa do činnosti s PSS.
- Charita Lipany – stretávanie sa so seniormi.
- ZŠ Hviezdoslavova Lipany – stretnutie s členmi FS Hviezdička a žiakmi ZŠ.
- Zmeny v úhradách za sociálnu službu v roku 2019, zvýšila sa výška úhrady za poskytovanú sociálnu službu od 1. 7. 2019 v súvislosti s účinnosťou VZN č. 72/2019 o určení sumy úhrady za sociálnu službu, o spôsobe jej určenia a platenia

v zariadeniach sociálnych služieb v zriaďovateľskej pôsobnosti Prešovského samosprávneho kraja.

Prijímateľ sociálnej služby požiadal o časový rozsah /koľko hodín soc. služby potrebuje/ poskytovania sociálnej služby v RhS. Výška úhrady za poskytovanie vecných plnení spojených s poskytovaním ambulantnej sociálnej služby v spoločných priestoroch sa stanovuje na hodinu na prijímateľa vo výške 0,50 €. Zvýšila sa výška úhrady za poskytovanie stravy od 1. 9. 2019 na základe Dohody o poskytovaní stravy uzatvorenej medzi Mestom Lipany a DSS v Brezovičke.

## **3 Poskytovanie zdravotnej a ošetrovateľskej starostlivosti**

### **3.1 Poskytovanie zdravotnej starostlivosti**

Poskytujú ju praktický lekár, psychiater a odborní lekári v kooperácii so zdravotníckym personálom zariadenia. V DSS pracuje jedna zdravotná sestra zapísaná v Slovenskej komore sestier a pôrodných asistentiek a masér v stavovskej organizácii – Slovenská komora medicínsko-technických pracovníkov.

Poskytovanie zdravotnej starostlivosti PSS DSS sa zabezpečuje cestou praktického lekára, prijímatelia sociálnych služieb ho pravidelne navštevujú, nakoľko má ambulanciu vzdialenú len 2 km od zariadenia. Lieky predpisuje praktický lekár na odporúčenie špecialistu. Raz za dva mesiace za prijímateľmi prichádza psychiater zo Sabinova. PSS nášho zariadenia tiež absolvovali stomatologickú preventívnu prehliadku. Stomatologickú starostlivosť zabezpečuje lekárka v susednej obce Brezovica.

Všetci PSS boli zaočkovaní proti chrípke. Očkovanie vykonáva praktický lekár, alebo sestra pod jeho dohľadom 1x za rok.

Na odporúčenie lekárov sestra objednáva PSS k odborným lekárom na vyšetrenia, zabezpečuje lieky z lekárne, zodpovedá za dávkovanie a podávanie liekov, dohliada na expiračnú dobu liekov, meranie fyziologických funkcií a glykemických hodnôt. Ďalej dbá na dodržiavanie hygienických, dezinfekčných a epidemiologických opatrení v zariadení. Vedie ošetrovateľské záznamy každého prijímateľa sociálnej služby. Imobilných PSS a akútne stavy navštevuje a vyšetruje praktický lekár v ambulancii praktického lekára. V prípade zhoršenia zdravotného stavu je privolaná RZP.

Výdaj liekov, inkontinenčných pomôcok a iného zdravotníckeho materiálu je zmluvne ošetrené cez bonusový systém od viacerých dodávateľov. Spolupracujeme so spoločnosťou LIEK, s. r. o., ktorá zabezpečuje prijímateľom PSS s BMI nižším ako 17 nutričnú stravu v podobe medidrinkov a vzdelávanie pre zamestnancov na úseku SpaOs.

Prostredníctvom zdravotnej poisťovne sme zabezpečili pre poberateľov sociálnej služby polohovacie postele a invalidný vozík, čo výrazne zvýšilo kvalitu, pre ležiacich klientov.

Samozrejmosťou je poskytovanie rehabilitácie prostredníctvom interných zamestnancov. Túto oblasť postupne vybavujeme technickými zariadeniami.

Ošetrovateľskú a opatrovateľskú činnosť v zariadení vykonávajú zdravotnícki pracovníci s cieľom predĺžiť a skvalitniť život prijímateľov sociálnych služieb v spolupráci

s Agentúry domácej ošetrovateľskej starostlivosti. Cieľom ošetrovateľskej starostlivosti je zabezpečiť prijímateľom bio–psycho–sociálne a spirituálne potreby.

### **3.2 Ošetrovateľská starostlivosť**

Je zabezpečená ako komplexná zdravotná starostlivosť v rozsahu ošetrovateľskej starostlivosti kvalifikovaným zdravotným a ošetrovateľským personálom. Tvoria ho sestry a opatrovatelky. Ošetrovateľská starostlivosť je zameraná predovšetkým na tých PSS, ktorí sa nedokážu o seba postarať. Ide predovšetkým o prevenciu dekubitov, edukačnú činnosť, prípravu na starostlivosť o svoje zdravie, podporu zdravia a jeho prevenciu, predchádzanie komplikáciám zdravotného stavu, udržiavanie a zvyšovanie sebestačnosti.

Pri nástupe PSS do zariadenia, vedúca úseku SP a OS na základe zdravotnej dokumentácie a informácií od PSS, prípadne jeho opatrovníka alebo rodinných príslušníkov, alebo inej osoby, podľa situácie, získa základnú anamnézu o PSS a vypracuje ju spolu s ošetrovateľskou anamnézou, Barthelov index, Neuromentálny index, Hodnotenie rizika pádu, 11 Hodnotenie rizika vzniku dekubitov, Nutričná anamnéza.

Každá zmena zdravotného stavu sa zapisuje do opatrovateľsko-ošetrovateľskej dokumentácie.

Doporučené odborné vyšetrenia absolvujú PSS podľa zdravotného stavu služobným autom, v sprievode personálu, alebo nepozbavení PSS na právne úkony absolvujú vyšetrenia sami.

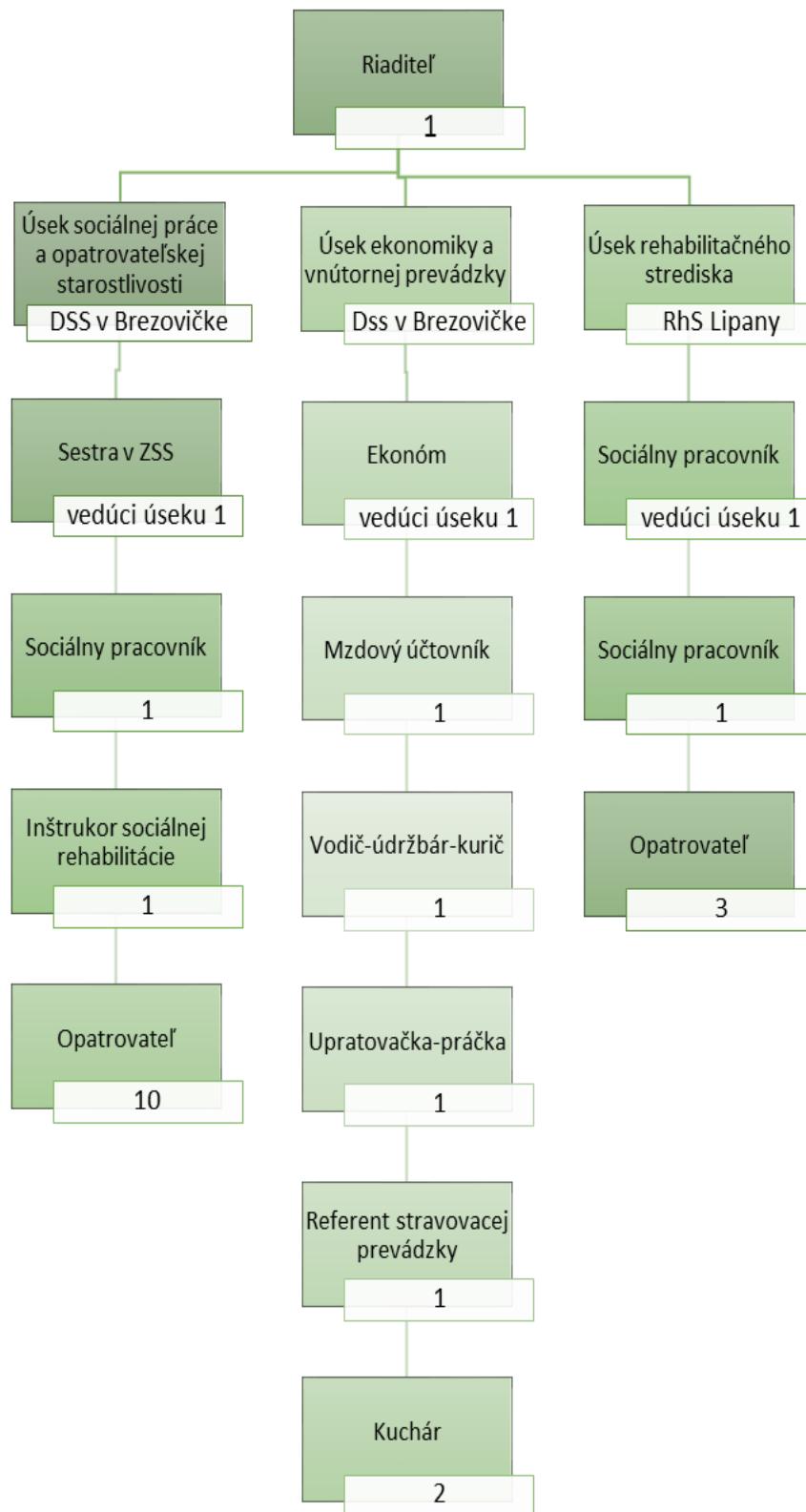
## 4 Personálne štandardy

Od 01.03.2019 je účinný nový Organizačný poriadok DSS v Brezovičke, ktorého súčasťou je aj nová organizačná štruktúra. Reagovali sme ňou na potrebu racionalizácie, keď boli zrušené dve pracovné pozície. Zároveň je po internom personálnom audite pripravovaný nový Organizačný poriadok. V ňom reagujeme na niekoľko potrieb. Prvou je posilnenie úseku ošetrovateľskej starostlivosti o zdravotnú sestru. Druhou potrebou je posilnenie úseku administratívno-prevádzkového úseku. V neposlednom rade sa flexibilným využívaním zamestnancov pripravuje zníženie celkového počtu zamestnancov.

### 4.1 Počet zamestnancov podľa zaradenia

| ÚSEK  | POČET ZAMESTNANCOV |
|---|--------------------|
| Riaditeľ  | 1                  |
| Úsek sociálnej práce a opatrovateľskej starostlivosti | 13                 |
| Úsek ekonomiky a vnútornej prevádzky                  | 7                  |
| Spolu   | 21                 |
| Úsek rehabilitačného strediska                        | 5                  |
| Spolu DSS a RhS                                       | 26                 |

## 4.2 Organizačná štruktúra



### 4.3 Vzdelávanie zamestnancov

V roku 2019 sa naši zamestnanci zúčastnili viacerých školení, kurzov a seminárov. Pri výbere vzdelávania sa riadime plánom vzdelávania, ktorý vychádza z potrieb. Zároveň prebiehajú interné vzdelávania v rámci organizácie.

- Seminár - Vysporiadanie dane z príjmov zo závislej činnosti za rok 2019
- Seminár - Verejné obstarávanie po zmenách platných od 1.1.2019
- Školenie - Hygiena potravín a audit HACCP
- Seminár - Mzdová účtovníčka v II.Q. 2019
- Seminár - Správa registratúry pre zariadenia sociálnych služieb
- Akreditovaný kurz - „Manažér kvality v sociálnych službách“
- Seminár - Slovenská komora sestier
- Seminár - Mzdová účtovníčka v II. polroku 2019

### 4.4 Starostlivosť o zamestnancov a prehľad čerpania Sociálneho Fondu

V roku 2019 sme zamestnancom zo Sociálneho fondu poskytli :

- príspevok na stravovanie v hodnote 1 800,87 Eur,
- príspevok na dar pri životnom jubileu v hodnote 100,- Eur.
- príspevok na regeneráciu pracovnej sily v hodnote 436,00 Eur .

V zariadení pracuje jeden zamestnanec so zníženou pracovnou schopnosťou.

Priemerná mzda za rok 2019 bola vo výške 840,37 €.

V rámci starostlivosti o zamestnancov je raz ročne organizované stretnutie všetkých zamestnancov mimo zariadenia. Jedná sa o športovo-relaxačný deň. Zamestnancom boli nad rámec zákona preplácané rekreačné poukazy.

V rámci plánu supervízie je poskytované bezplatné individuálne poradenstvo zamestnancom, ktorí prejavia záujem.

Zamestnanci majú k dispozícii novú oddychovú miestnosť vybavenú kávovarom, a inými spotrebičmi. V roku 2019 bola ukončená rekonštrukcia sprchy pre zamestnancov.



## 5 Ekonomické ukazovatele

### 5.1 Prehľad výdavkov podľa zdrojov

| DSS + RhS Lipany           | Schválený rozpočet  | Upravený rozpočet   | Plnenie/Čerpanie k 31.12.2019 |
|----------------------------|---------------------|---------------------|-------------------------------|
| Výdavky bežné ZF 41        | 386 241,00 €        | 429 824,00 €        | 429 815,95 €                  |
| Výdavky bežné ZF 46        | 58 000,00 €         | 58 000,00 €         | 58 000,00 €                   |
| Výdavky bežné ZF 72f       | 0,00 €              | 3 341,00 €          | 3 340,96 €                    |
| Výdavky Bežné ZF 72e       | 0,00 €              | 459,00 €            | 458,50 €                      |
| <b>Výdavky bežné spolu</b> | <b>444 241,00 €</b> | <b>491 624,00 €</b> | <b>491 615,41 €</b>           |
| Kapitálové výdavky ZF 41   | 0,00 €              | 5 800,00 €          | 5 799,74 €                    |

#### Z TOHO:

| DSS                        | Schválený rozpočet  | Upravený rozpočet   | Plnenie/Čerpanie k 31.12.2019 |
|----------------------------|---------------------|---------------------|-------------------------------|
| Výdavky bežné ZF 41        | 306 301,00 €        | 347 076,00 €        | 347 067,95 €                  |
| Výdavky bežné ZF 46        | 58 000,00 €         | 58 000,00 €         | 58 000,00 €                   |
| Výdavky bežné ZF 72f       | 0,00 €              | 3 341,00 €          | 3 340,96 €                    |
| Výdavky Bežné ZF 72e       | 0,00 €              | 459,00 €            | 458,50 €                      |
| <b>Výdavky bežné spolu</b> | <b>364 301,00 €</b> | <b>408 876,00 €</b> | <b>408 867,41 €</b>           |

| RhS Lipany                 | Schválený rozpočet | Upravený rozpočet  | Plnenie/Čerpanie k 31.12.2019 |
|----------------------------|--------------------|--------------------|-------------------------------|
| Výdavky bežné ZF 41        | 79 940,00 €        | 82 748,00 €        | 82 748,00 €                   |
| Výdavky bežné ZF 46        | 0,00 €             | 0,00 €             | 0,00 €                        |
| <b>Výdavky bežné spolu</b> | <b>79 940,00 €</b> | <b>82 748,00 €</b> | <b>82 748,00 €</b>            |

## 5.2 Prehľad príjmov v členení podľa zdrojov

| DSS+RhS Lipany      | Schválený rozpočet | Upravený rozpočet  | Plnenie príjmov k 31.12.2019 |
|---------------------|--------------------|--------------------|------------------------------|
| Príjmy ZF 46        | 58 000,00 €        | 58 000,00 €        | 75 513,90 €                  |
| Príjmy ZF 72        | 0,00 €             | 3 800,00 €         | 3 799,46 €                   |
| <b>Príjmy spolu</b> | <b>58 000,00 €</b> | <b>61 800,00 €</b> | <b>79 313,36 €</b>           |

Z TOHO:

| DSS                 | Schválený rozpočet | Upravený rozpočet  | Plnenie príjmov k 31.12.2019 |
|---------------------|--------------------|--------------------|------------------------------|
| Príjmy ZF 46        | 54 299,00 €        | 54 299,00 €        | 70 185,49 €                  |
| Príjmy ZF 72        | 0,00 €             | 3 800,00 €         | 3 334,36 €                   |
| <b>Príjmy spolu</b> | <b>54 299,00 €</b> | <b>58 099,00 €</b> | <b>73 948,95 €</b>           |

| RhS Lipany          | Schválený rozpočet | Upravený rozpočet | Plnenie príjmov k 31.12.2019 |
|---------------------|--------------------|-------------------|------------------------------|
| Príjmy ZF 46        | 3 701,00 €         | 3 701,00 €        | 5 328,41 €                   |
| <b>Príjmy spolu</b> | <b>3 701,00 €</b>  | <b>3 701,00 €</b> | <b>5 328,41 €</b>            |

## 5.3 Stav a pohyb majetku a záväzkov

Stav majetku sa počas roka zmenil. Prebehlo obstarávanie v rámci kapitálového výdavku „Rekonštrukciu interiérových priestorov“ v hodnote 5 799,74 Eur.

Na základe rozpočtového opatrenia č.2801/35/S/BV/2019 v súlade s § 14 zákona NR SR č.583/2004 Z.z. o rozpočtových pravidlách územnej samosprávy a o zmene a doplnení niektorých zákonov, nám ÚPSK upravil záväzné ukazovatele rozpočtu na účelovo určené bežné výdavky, z ktorých sme obstarali garážovú bránu, multifunkčnú tlačiareň, termoboxy, varič na vodu, posteľné prádlo a plachty, elektrické vykurovacie panely, všeobecný a stavebný materiál na prevádzku, vymenili sme svetlá s elektroinštalačným materiálom. Opravili sme WC na RhS, ochránili sme strechu pred vtáctvom ochrannou sieťkou, vymenili

sme poškodené madlá a obklady nástennými ochrannými prvkami, vykonali sme orez,, ošetrovanie a výrub stromov v záhrade DSS.

Stav aktív a pasív k 31.12.2019 predstavuje sumu 377 977,47 Eur. Z toho majetok pozostáva z:

- a) Neobežného majetku: 333 764,73 Eur
- b) Obežného majetku: 43 812,25 Eur

**K 31.12.2019 predstavovali:**

| <b>Aktíva</b> |   |                       |
|---------------|---|-----------------------|
| <b>1.</b>     | <b>Dlhodobý nehmotný majetok</b>                        | <b>0,00 Eur</b>       |
| <b>2.</b>     | <b>Dlhodobý hmotný majetok</b>                          | <b>333 764,73 Eur</b> |
| <b>3.</b>     | <b>Dlhodobý finančný majetok</b>                        | <b>0,00 Eur</b>       |
| <b>4.</b>     | <b>Zásoby</b>   | <b>6 053,34 Eur</b>   |
| <b>5.</b>     | <b>Zaúčtovanie medzi sub.VS</b>                         | <b>0,00 Eur</b>       |
| <b>6.</b>     | <b>Dlhodobé pohľadávky</b>                              | <b>0,00 Eur</b>       |
| <b>7.</b>     | <b>Krátkodobé pohľadávky</b>                            | <b>33,19 Eur</b>      |
| <b>8.</b>     | <b>Finančné účty</b>                                    | <b>37 725,72 Eur</b>  |
| <b>9.</b>     | <b>Poskytnuté návratné finančné výpomoci dlhodobé</b>   | <b>0,00 Eur</b>       |
| <b>10.</b>    | <b>Poskytnuté návratné finančné výpomoci krátkodobé</b> | <b>0,00 Eur</b>       |
| <b>11.</b>    | <b>Časové rozlíšenie</b>                                | <b>400,49 Eur</b>     |

| <b>Pasíva</b> |                              |                       |
|---------------|------------------------------|-----------------------|
| <b>1.</b>     | <b>Vlastné imanie</b>        | <b>5 371,48 Eur</b>   |
| <b>2.</b>     | <b>Oceňovacie rozdiely</b>   | <b>0,00 Eur</b>       |
| <b>3.</b>     | <b>Výsledok hospodárenia</b> | <b>5 371,48 Eur</b>   |
| <b>4.</b>     | <b>Závazky</b>               | <b>203 003,98 Eur</b> |
| <b>5.</b>     | <b>Rezervy</b>               | <b>0,00 Eur</b>       |

|     |   |                |
|-----|---|----------------|
| 6.  | Zaúčtovanie medzi sub.VS                | 164 195,91 Eur |
| 7.  | Dlhodobé záväzky                        | 847,53 Eur     |
| 8.  | Krátkodobé záväzky                      | 37 960,54 Eur  |
| 9.  | Bankové úvery a výpomoci                | 0,00 Eur       |
| 10. | Časové rozlíšenie                       | 169 602,01 Eur |
| 11. | Vzťahy k účtom klientov štát.pokladnice | 0,00 Eur       |

#### 5.4 Ekonomicky oprávnené náklady

| Druh poskytovanej sociálnej služby                            | Priemerné EON<br>na jedného prijímateľa /mesiac v Eur |
|---|---|
| <b>Domov sociálnych služieb</b><br>/forma celoročná pobytová/ | 1 456,57 Eur  |
| <b>Rehabilitačné stredisko</b><br>/forma ambulatná/           | 616,01 Eur  |

#### 5.5 Pohľadávky, záväzky, sponzori, dary

**Pohľadávky:** K 31.12. 2019 **nevidujeme** žiadne dlhodobé pohľadávky. Krátkodobá pohľadávka v sume 33,19 € vznikla z odberateľskej faktúry, ktorá bola v lehote splatnosti odberateľom uhradená v roku 2020.

|  |                      |
|--|----------------------|
| <b>Záväzky:</b> krátkodobé k 31.12.2019 evidujeme vo výške:              | <b>37 960,54 €</b> , |
| • <b>Dodávatelia účet 321</b> - neuhradené faktúry v sume                | <b>1 093,20 €</b> ,  |
| z toho <b>0,00 €</b> po lehote splatnosti                                |                      |
| • <b>Zamestnanci účet 331</b> - mzdy za december 2019 v sume             | <b>20 112,10 €</b> , |
| • <b>Zúčtovanie s orgánmi SP a ZP účet 336</b> - odvody do poisť. v sume | <b>13 854,99 €</b> , |
| • <b>Záväzok voči daňovému úradu účet 342</b> - v sume                   | <b>2 729,85 €</b> ,  |
| • <b>Iné záväzky účet 379</b> - v sume                                   | <b>170,40 €</b>      |

**Sponzori –dary** – K 31.12.2019 nevidujeme žiadne sponzorské ani žiadne dary.

## 6 Hospodárenie a nakladanie s majetkom

Na základe príkazného listu riaditeľa č.6/2019 k 31.12.2019 bola vykonaná riadna inventarizácia majetku a záväzkov v súlade so zákonom č.431/2002 Z.z. o účtovníctve v znení neskorších predpisov a to:

### **Fyzická inventarizácia:**

- dlhodobého hmotného majetku, pri budovách, stavbách, pozemkoch s vykonaním kombinovanej inventúry (fyzická, dokladová),
- drobného hmotného majetku (DHM od 16,61 Eur do 1 699,99 Eur), majetku v OTE - hmotného majetku, ktorého nadobúdajúca hodnota je nižšia ako 16,60 Eur,
- OOPP v používaní,
- skladu palív, čistiacich potrieb, kancelársky materiál, odevov, obuvi, DHM + ost. nešp. materiálu, potravín, PHM nádrž,
- pokladne, cenín, osobné účty PSS, zberný účet PSS, registre zmlúv o úschove cenných vecí.

### **Dokladová inventarizácia:**

- záväzkov, bankových účtov a zostatkov na účtoch.

Jednotlivé inventarizačné komisie vykonali inventúru na určenom úseku. Zodpovední zamestnanci skontrolovali inventúrne súpisy s uvedením množstva, ceny, manka a prebytkov, prípadných prírastkov a úbytkov so skutočným stavom. Skutočné stavy v inventúrnych súpisoch boli porovnané s účtovnými stavmi v hlavnej knihe a so stavmi v OTE. Neboli zistené žiadne rozdiely.

Vyradenie majetku spolu v roku 2019 v DSS a RhS Lipany bolo:

- IM vo výške 930,60 Eur
- DHM vo výške 3 509,97 Eur
- OTE vo výške 1 154,61 Eur
- OOPP vo výške 1 036,24 Eur

Vyradenie osobných vecí a ošatenia prijímateľov soc. služby bolo vo výške 7 804,08 €

V roku 2019 bola realizovaná investičná akcia: „Rekonštrukcia interiérových priestorov“ v sume 5 799,74 €.

## **7 Kontrolná činnosť**

Kontrolná činnosť je realizovaná vo forme internej a externej kontrolnej činnosti. Interná kontrolná činnosť sa vykonáva v súlade so spracovanými plánmi v priebežnej forme počas roka na jednotlivých úsekoch. Kontrolnú činnosť vykonáva riaditeľ a vedúci úsekov neplánovane, podľa potreby. Ide o typ kontroly so zameraním napr. na kontrolu hygieny pracovníkov a prevádzky, kontrola v rámci stravovacej prevádzky, na kontrolu starostlivosti o PSS v opatrovateľskej starostlivosti, kontrola v práčovni v rámci prania prádla a ošatenia.

V roku 2019 nebola žiadnym subjektom realizovaná externá kontrola.

## 8 Úspechy, inovácie a vízia

Rok 2019 môžeme považovať za rok, počas ktorého sa podarilo priniesť viacero zmien v mnohých oblastiach. Našou víziou je zvýšiť kvalitu poskytovania sociálnej služby a zlepšiť kvalitu života PSS, zabezpečiť dôstojné podmienky pre každodenný život pri rešpektovaní ich individuality a jedinečnosti.

### Zavádzanie štandardov kvality

Nakoľko boli štandardy kvality zavedené už v skoršom období, bolo potrebné ich aktualizovať a plne voviesť do každodennej práce vo všetkých oblastiach.

Jeden zamestnanec absolvoval Akreditovaný kurz - „Manažér kvality v sociálnych službách“. Zavádzanie kvality sa postupne realizuje na jednotlivých úsekoch. V oblasti kvality sme sa zapojili do testovania nového programu v sociálnych službách.

### Projekt Kompas

Aj tá najkvalitnejšie poskytovaná služba v DSS bude mať vždy aspoň z časti inštitucionálny charakter. Prázdne miesto, ktoré nedokáže naplniť inštitúcia, musí nahradiť rodina, priatelia, mentor. Každý z nás v živote potrebuje človeka, ktorý vypočuje, poradí, navedie a tým pádom sa stáva kompasom.

Projekt jednotlivým poberateľom sociálnej služby vyhľadáva mentora. Človeka, ktorý sa dobrovoľne rozhodne pomáhať a odovzdávať svoj čas, energiu niekomu inému. Stretnutiami, komunikáciou sa medzi mentorom a jeho chránencom vytvára vzťah a stáva sa inšpiráciou práve tým, že žije v odlišnom svete, má odlišné možnosti a skúsenosti. Mal by mať prajnú a priateľskú povahu, byť bez predsudkov a k svojmu chránencovi pristupovať s porozumením, posmeľovať ho, motivovať ho k lepším výsledkom. Pravý mentor buduje vzťah s chránencom, stáva sa jeho kamarátom.

Cieľom mentoringu je budovanie dlhotrvajúceho a kvalitného vzťahu, ktorý nemá časové ohraničenie.

Viac o projekte Kompas: <https://dssbrezovicka.sk/projekt-kompas/>

### Realizované materiálo-technické akcie v roku 2019

Vyberáme niektoré zrealizované akcie:

- Úprava toaliet a kúpeľne, ktoré rekonštrukciou spĺňajú bezbariérovosť,

- výmena všetkých dažďových zvodov a inštalácia ochrany proti vtáctvu,
- odborné ošetrovanie stromov v parku, čím sa naša rekreácia v parku stala bezpečnejšou,
- výmena garážovej brány,
- zateplenie podkrovia,
- nákup / kuchyňa sa vybavila priemyselnou umývačkou riadu, škrabkou na zemiaky /
- nákup / práčovňa sa vybavila novou automatickou práčkou /

### **Materiálno-technické plány na rok 2020**

V roku 2020 sa plánuje s realizáciou schváleného projektu – Náhrada zastaraného spaľovacieho zariadenia v budove – jedná sa o výmenu kotla na spaľovanie uhlia za tepelné čerpadlo. Jedná sa o kompletnú rekonštrukciu, pri ktorej predpokladáme väčšie množstvo prác nad rámec projektu.

Z kapitálových výdavkov sa plánuje kúpa priemyselnej práčky.

Dovoľujeme si poďakovať všetkým, ktorí sa akýmkoľvek spôsobom podieľali na aktivitách a rozvoji nášho zariadenia a prispeli k zlepšeniu života kvality všetkých nás.

Na vypracovaní výročnej správy spolupracoval kolektív zamestnancov DSS v Brezovičke.

V Brezovičke, 30.04.2020

Spracoval: Mgr. Ján Tomus  
riaditeľ DSS